

2018年1月

财新智库 国家气候中心·中国气候指数月报

发布时间：2018年2月5日 15:00（北京）

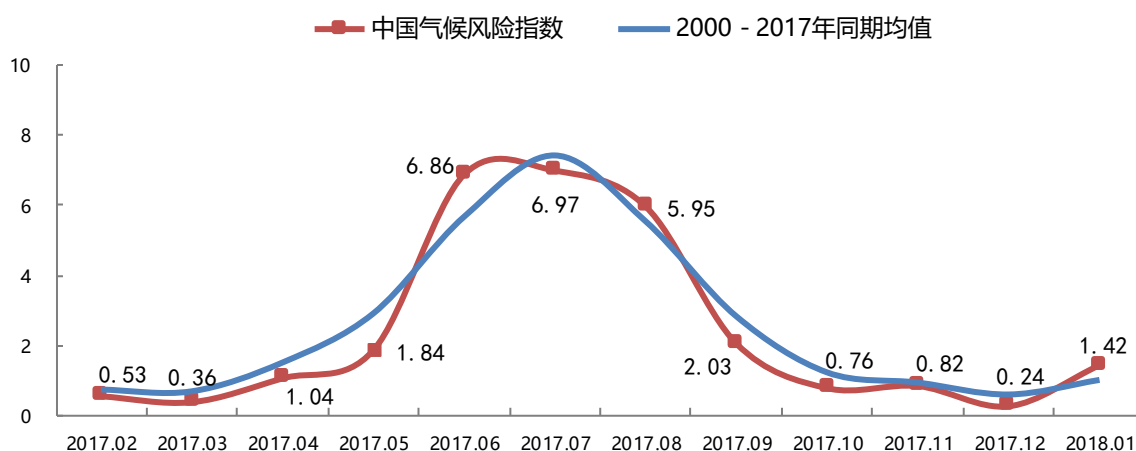
由财新智库和国家气候中心联合发布的中国气候指数系列于2017年3月6日在北京首发，月度指数每月5日15:00发布。中国气候指数系列历史数据可追溯至1981年，同时包含未来三个月的预测值，全部数据将在财新数据服务平台定期更新，详见data.ccxe.com.cn。

一、 指数概览

第一批中国气候指数系列包括中国气候风险指数（Climate Risk Index, CRI）、雨涝指数、干旱指数、台风指数、高温指数、低温冰冻指数。

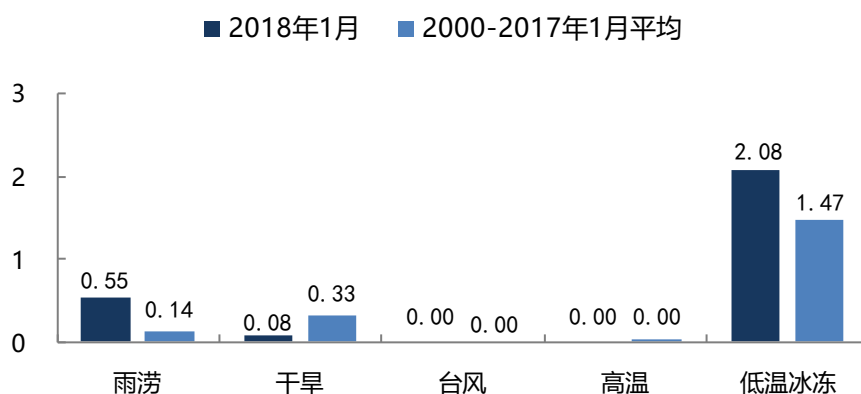
2018年1月，中国气候风险指数为1.42，高于2000–2017年历史同期平均值(0.99)。1月，我国许多地区经历了多次降温、降雪过程，全国平均气候状况表现为气温偏低、降水（雪）偏多。气温方面，除青藏高原及华南沿海部分省份外，全国大部分地区气温较常年偏低1~2℃。降雨降雪方面，1月份我国大多数省份都出现降雨（雪）过程，其中华中、华东地区及陕西、山西等多个省份降雪量较历史同期明显偏多。1月下旬，极地冷空气南下与南方暖湿气流汇合造成了我国中东部一次大范围降温雨雪天气过程，其中降温主要出现在22-25日，降雪过程主要出现在24-28日。这次过程是入冬以来影响范围最广、持续时间最长、影响最重的强冷空气过程，造成多个机场航班延误或取消、部分高速公路路段封闭、一些客运班车停发等，多个省份部分地区农作物遭受了较为严重的低温冰冻灾害。

图 1. 中国气候风险指数



各分项指数中，低温冰冻指数监测值为 2.08，风险水平较上个月有明显增加，其余分项指数大都在 0.6 以下，总体风险水平不高。1 月各分项指数分别为：雨涝指数 0.55（历史同期均值 0.14）、干旱指数 0.08（历史同期均值 0.33）、台风指数 0.00（历史同期均值 0.00）、高温指数 0.00（历史同期均值 0.00）、低温冰冻指数 2.08（历史同期均值 1.47）（图 2）。

图 2. 2018 年 1 月分项指数

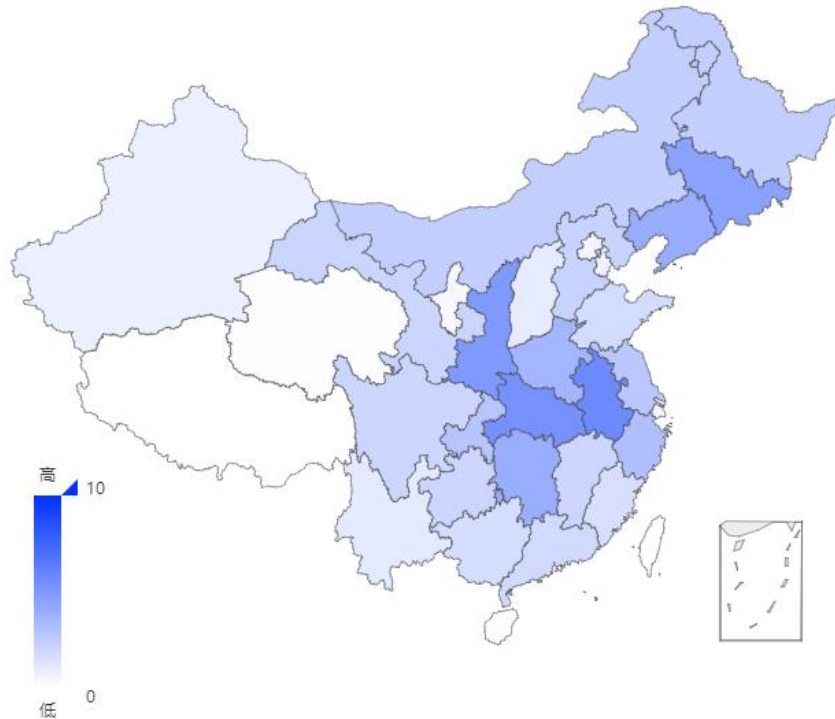


二、地区气候指数

我们也对各地区气候指数进行监测和预测。地区气候指数包括所有省、自治区、直辖市（不含港澳台地区）的雨涝、干旱、台风、高温、低温冰冻指数以及总体气候风险指数，历史数据可追溯至 1981 年，同时包含未来三个月的预测值。

以低温冰冻指数为例，我们监测出 2018 年 1 月低温冰冻指数较高的省份为：安徽、湖北、陕西、吉林和辽宁（图 3）。

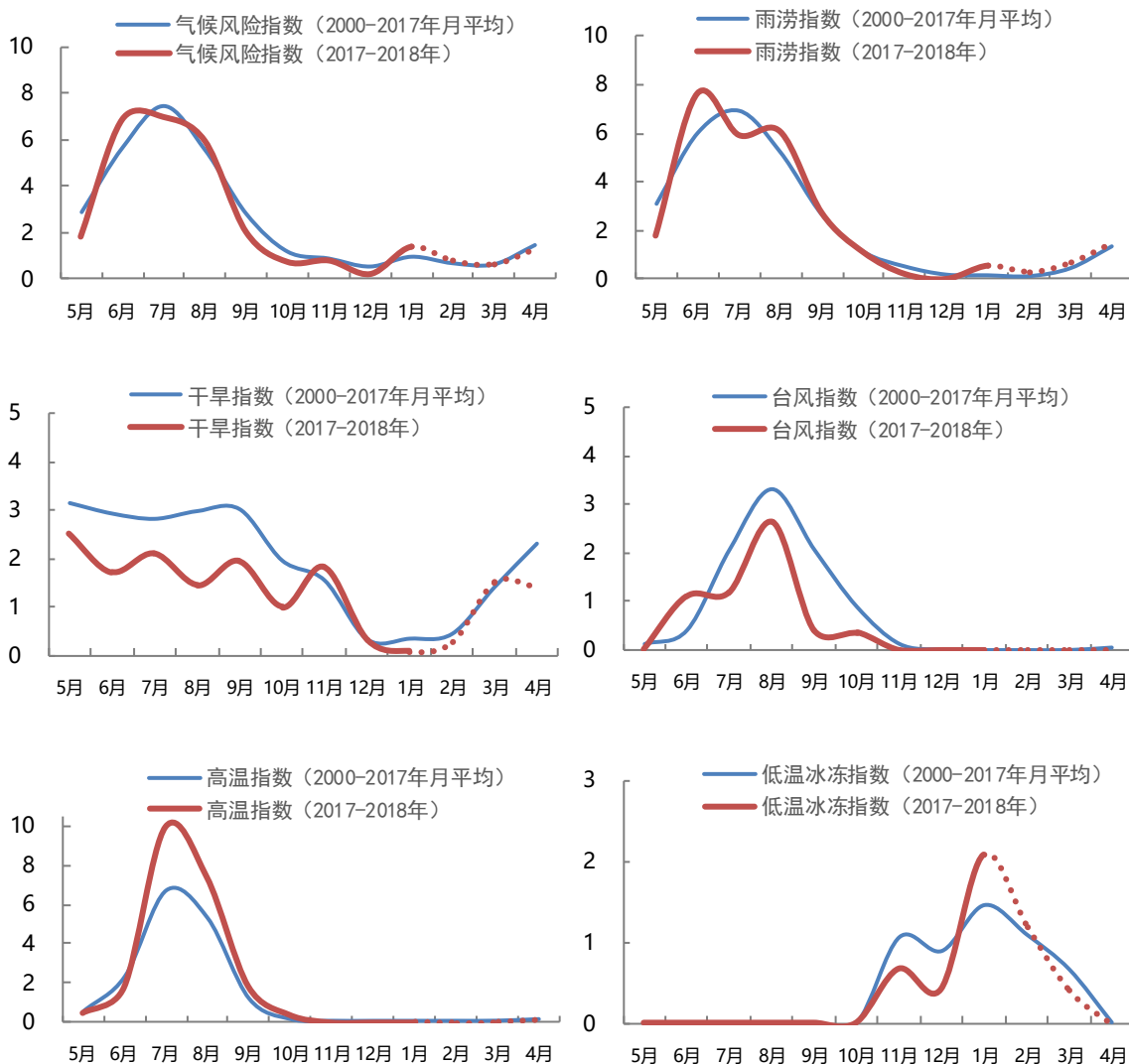
图 3. 2018 年 1 月地区低温冰冻指数监测



三、 未来三个月气候指数预测

国家气候中心气候预测结果显示，未来三个月（2018 年 2-4 月），中国气候风险指数总体处于较低水平（预测值一般在 1.5 以下）。各分类灾害风险也大都接近或低于历史同期。2 月至 3 月初，适逢春运期间，预计内蒙古东北部、东北北部、新疆北部等地可能出现阶段性强降温、强降雪过程，由于气温较低，不利于冰雪消融，将对公众日常出行和交通运输造成不利影响；预计我国东部地区气温冷暖波动较大，2 月上旬中东部大部地区气温持续偏低，需防范大风降温天气对交通、人体健康等的不利影响，以及提前做好煤、电、油、气的调度工作；西北地区东南部、黄淮西部、江汉、西南地区西部等地可能出现阶段性雨雪冰冻天气过程，需注意积雪和道路结冰对交通出行、生产生活的不利影响；江南、华南地区降水偏少，风干物燥，易发生火灾，需注意防范火灾对春运安全的影响。江南南部、华南北部、西南地区中部森林火险气象等级较高，需要密切关注。未来 3 个月各分项风险指数详细预测结果见相关图表（图 4）。

图 4. 未来三个月气候指数预测



四、 历史数据

表 1：中国气候指数系列月度数据

	中国气候 风险指数	雨涝指数	干旱指数	台风指数	高温指数	低温冰冻指数
<i>预测值</i>						
2018年4月	1.34	1.50	1.40	0.00	0.08	0.00
2018年3月	0.66	0.70	1.50	0.00	0.01	0.40
2018年2月	0.78	0.30	0.28	0.00	0.00	1.20
<i>实际值</i>						
2018年1月	1.42	0.55	0.08	0.00	0.00	2.08
2017年12月	0.24	0.00	0.31	0.00	0.00	0.42
2017年11月	0.82	0.20	1.83	0.00	0.00	0.67
2017年10月	0.76	1.10	1.00	0.34	0.39	0.00
2017年9月	2.03	2.73	1.95	0.41	1.85	0.00
2017年8月	5.95	6.10	1.44	2.65	7.43	0.00
2017年7月	6.97	5.96	2.12	1.18	10.00	0.00
2017年6月	6.86	7.67	1.71	1.10	1.80	0.00
2017年5月	1.84	1.79	2.52	0.00	0.49	0.00
2017年4月	1.04	0.93	1.72	0.00	0.05	0.00
2017年3月	0.36	0.58	0.74	0.00	0.00	0.24
2017年2月	0.53	0.06	0.25	0.00	0.00	0.87
2017年1月	0.00	0.05	0.02	0.00	0.00	0.05
2016年12月	0.00	0.03	0.07	0.00	0.00	0.02
2016年11月	0.74	0.69	1.70	0.00	0.00	0.33
2016年10月	2.20	2.20	1.70	3.57	0.18	0.00
2016年9月	5.68	4.07	5.89	6.03	0.90	0.00
2016年8月	5.65	4.36	2.85	4.20	7.62	0.00
2016年7月	9.62	10.00	1.32	0.98	7.85	0.00
2016年6月	6.23	7.20	0.47	0.00	2.72	0.00

表 2：中国气候指数系列年度数据

	中国气候 风险指数	雨涝指数	干旱指数	台风指数	高温指数	低温冰冻指数
2017年	3.60	5.50	1.02	3.25	9.62	0.21
2016年	9.70	9.53	0.94	8.48	8.09	1.60
2015年	2.33	5.69	2.16	4.19	3.16	0.16
2014年	2.78	4.08	3.11	4.78	4.41	2.19
2013年	8.09	6.23	4.45	8.30	10.00	2.48
2012年	6.60	6.14	1.15	7.92	4.95	1.80
2011年	3.66	2.48	8.95	3.20	6.04	4.69

更多垂询敬请联络：

财新智库

王喆 高级经济学家

010-85905019

zhewang@caixin.com

国家气候中心

王玉洁 气候应用部副主任

010-58993435

wangyujie@cma.gov.cn

免责声明

本研究报告中所提供的信息仅供参考。报告根据国际和行业通行的准则，以合法渠道获得这些信息，尽可能保证可靠、准确和完整，但并不保证报告所述信息的准确性和完整性。本报告不能作为投资研究决策的依据，不能作为道义的、责任的和法律的依据或者凭证，无论是否已经明示或者暗示。

关于财新智库：

财新智库是集研究、数据、指数和资产证券化服务为一体的高端金融服务平台。财新智库关注中国新经济的发展，以及传统产业向新经济领域的转型升级，通过为中外金融机构、实业企业、研究机构和政府监管部门提供全面、深入和领先的金融信息服务，致力于成为新经济时代中国金融基础设施建造商。

财新智库借助财新传媒多年积累的品牌公信力、人才凝聚力、市场号召力和国际影响力，通过单独的机制设计，与传媒业务整体互补，形成合力。详细信息，敬请浏览 www.caixininsight.com。

关于国家气候中心：

中国气象局国家气候中心是1994年2月经国务院批准成立的国家级科技型业务单位，同时也是中国气象局气候变化中心、世界气象组织亚洲区域气候中心、东亚季风活动中心、亚洲极端天气气候事件监测评估中心和全球长期预报产品中心。承担着国家级气候和气候变化监测、预测、影响评估业务、服务和科研任务，坚持面向国家需求和国际科学前沿，为气象防灾减灾、应对气候变化和生态文明建设提供全方位、多层次、精细化的高质量服务。编制人数200人，博士学历超过65%。拥有中国科学院院士、中国工程院院士、“千人计划”科学家各1人，国家级首席专家10人，973首席科学家3人，设有博士后科研工作站。