

2018年10月

财新智库 国家气候中心·中国气候指数月报

发布时间：2018年11月5日 15:00（北京）

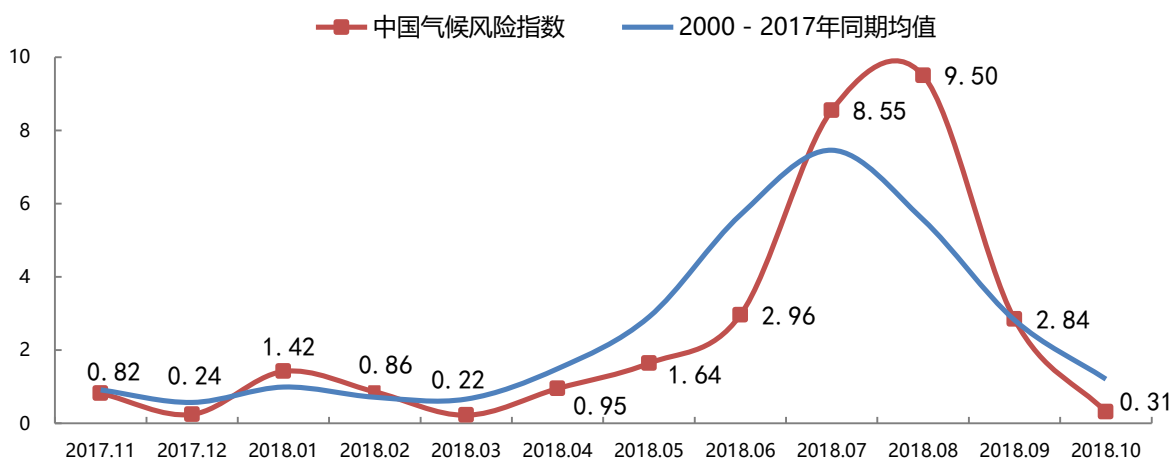
由财新智库和国家气候中心联合发布的中国气候指数系列于2017年3月6日在北京首发，月度指数每月5日15:00发布。中国气候指数系列历史数据可追溯至1981年，同时包含未来三个月的预测值，全部数据将在财新数据服务平台定期更新，详见data.ccxe.com.cn。

一、 指数概览

第一批中国气候指数系列包括中国气候风险指数（Climate Risk Index, CRI）、雨涝指数、干旱指数、台风指数、高温指数、低温冰冻指数。

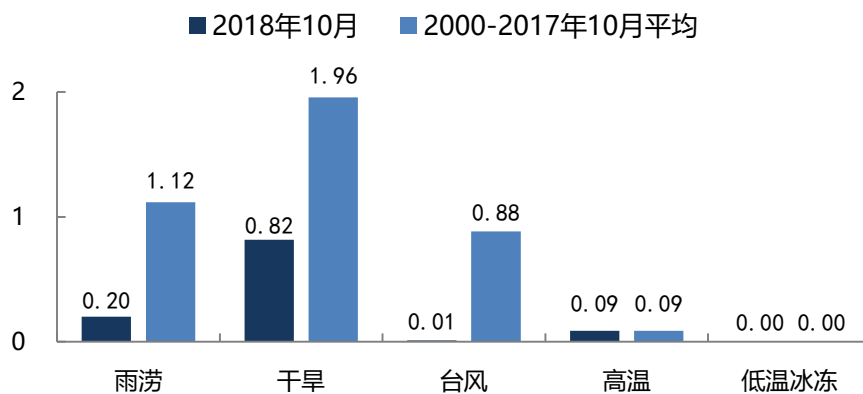
2018年10月，中国气候风险指数为0.31，低于2000–2017年历史同期均值(1.19)，总体风险水平偏低。全国平均气候状况为气温低于常年同期，降水较常年同期偏少。10月，全国平均气温9.9℃，较常年同期（10.3℃）偏低0.4℃。空间分布上，内蒙古中南部、华北北部、华南大部、西南南部及四川南部、重庆南部、贵州等地气温偏低1–2℃；东北中部和北部、内蒙古东部等地气温偏高1–4℃；全国其余地区气温接近常年同期。10月，全国平均降水量28.1毫米，较常年同期（35.8毫米）偏少21.6%。空间分布上，东北东南部和东北部、江南南部、华南大部及云南南部、四川中部、重庆南部、新疆中部等地降水偏多2成至1倍，局部偏多一倍以上；全国其余大部降水偏少2–8成，其中华北南部、黄淮中西部、江淮大部、江汉大部、新疆西南部、西藏西部、甘肃西北部、内蒙古西部和中部部分地区偏少8成以上。10月总体灾情偏轻，极端天气少。

图 1. 中国气候风险指数



10月各分项指数分别为：雨涝指数 0.20（历史同期均值 1.12）、干旱指数 0.82（历史同期均值 1.96）、台风指数 0.01（历史同期均值 0.88）、高温指数 0.09（历史同期均值 0.09）、低温冰冻指数 0.00（历史同期均值 0.00）（图 2）。

图 2. 2018 年 10 月分项指数



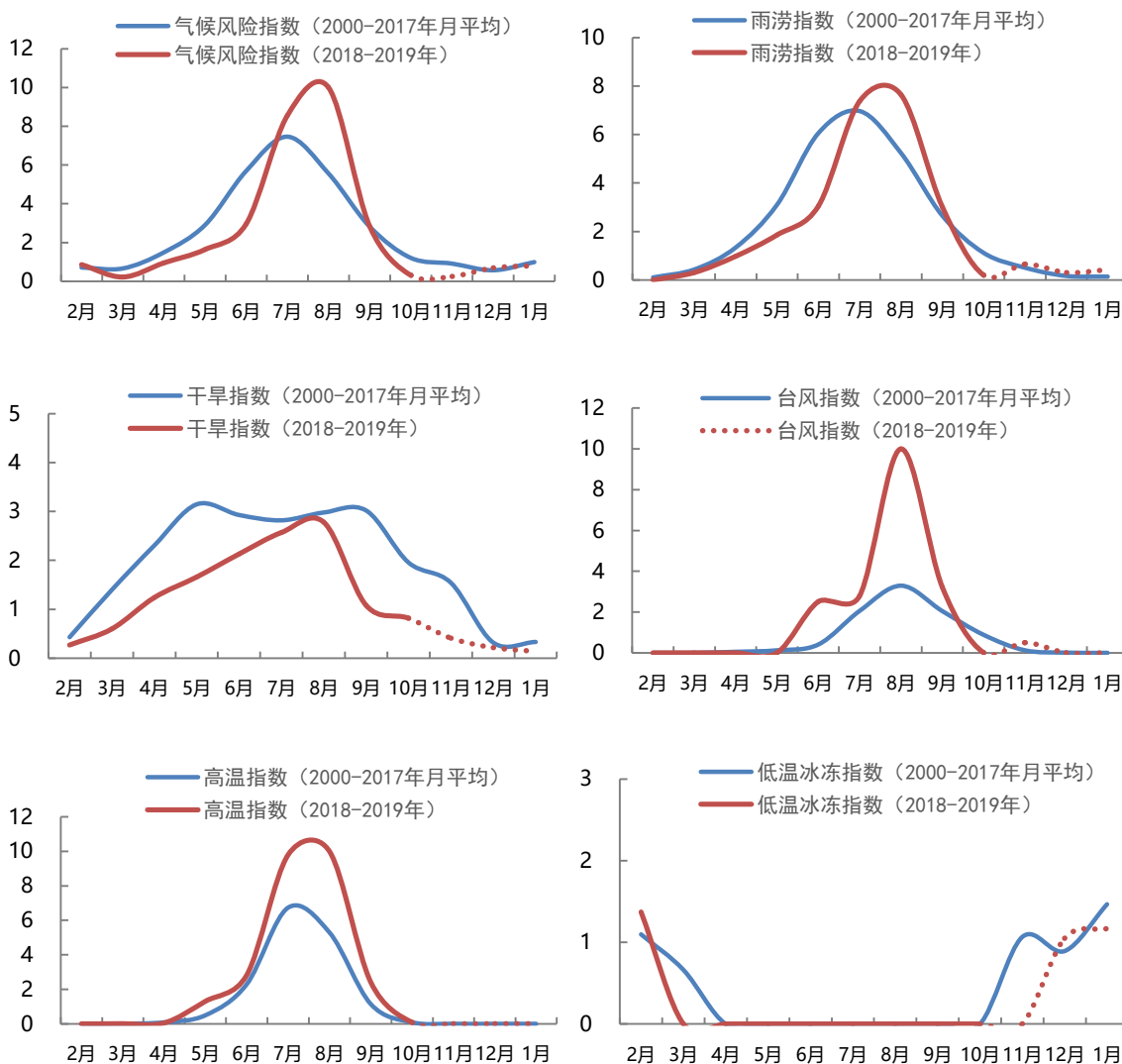
二、 未来三个月气候指数预测

国家气候中心气候预测结果显示，11月份，全国气温距平呈西冷东暖分布：新疆大部、甘肃中西部、青海北部和南部局部、内蒙古西部、四川西部、云南西北部、西藏东部等地区气温较常年同期偏低，其中新疆北部、甘肃西部、内蒙古西部局部、四川西部、云南西北部、西藏东南部等地偏低 1-2℃，需防范低温雪灾对畜牧业、人员和财产以及交通安全的影响，全国其余地区气温接近常年同期到偏高。影响我国的冷空气过程主要有四次，分别是上旬中期（偏强）、中旬前期（中等）、中旬末至下旬初（偏弱）、下旬后

期（中等）。降水方面，预计 11 月份，内蒙古中西部、河北中西部、北京、天津、山东西北部、河南西北部、山西、陕西中北部、宁夏、甘肃大部、新疆西部、江苏南部、上海、安徽南部、浙江、湖北东南部、湖南、贵州东南部、广西北部、广东北部、江西、福建等地区降水较常年同期偏多，其中内蒙古中西部、河北西部、北京西部、山西大部、陕西北部、宁夏、甘肃中部和东北部、新疆西部、江苏南部、上海、浙江、安徽南部、湖北东南部、江西大部、湖南中东部、福建北部、广西东北部等地区偏多 2-5 成，不利于晚稻成熟收获和晾晒，需关注应对不利气象条件对农业生产的影响。全国其余地区降水接近常年同期到偏少，其中四川西部、云南西北部、西藏东南部等地区偏少 2-5 成。

预计 11 月影响我国的冷空气活动总体较弱，路径偏西，气象条件不利于污染物的扩散，需关注京津冀、汾渭平原、长三角地区雾、霾天气对生产生活和交通运输的不利影响。未来 3 个月各分项风险指数详细预测结果见相关图表（图 3）。

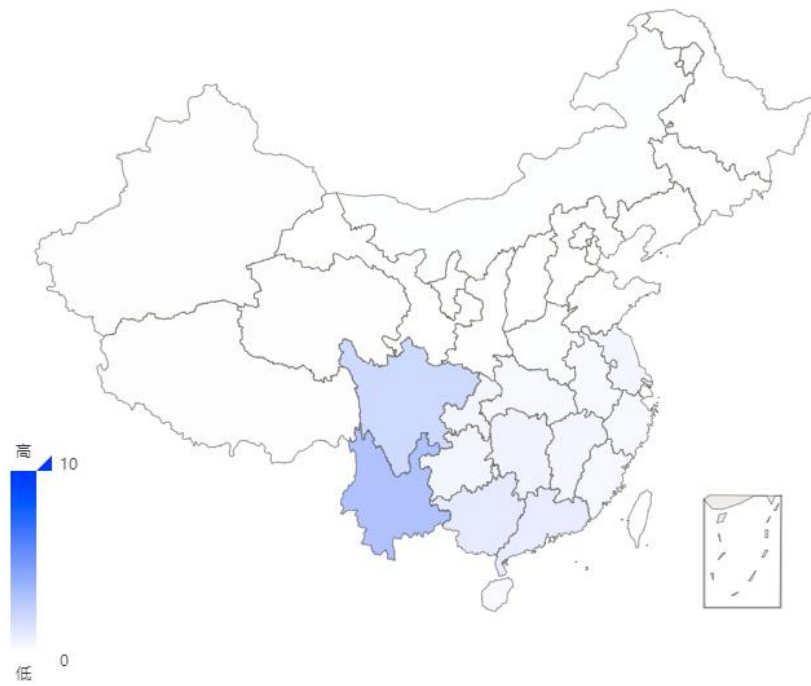
图 3. 未来三个月气候指数预测



三、 地区气候指数

我们也对各地区气候指数进行监测和预测。地区气候指数包括所有省、自治区、直辖市（不含港澳台地区）的雨涝、干旱、台风、高温、低温冰冻指数以及总体气候风险指数，历史数据可追溯至 1981 年，同时包含未来三个月的预测值。预测结果显示，11 月全国总体气候风险偏弱（图 4）。

图 4. 2018 年 11 月总体气候风险指数预测



四、 历史数据

表 1：中国气候指数系列月度数据

	中国气候 风险指数	雨涝指数	干旱指数	台风指数	高温指数	低温冰冻指数
<i>预测值</i>						
2019年1月	<i>0.81</i>	<i>0.42</i>	<i>0.14</i>	<i>0.00</i>	<i>0.00</i>	<i>1.17</i>
2018年12月	<i>0.69</i>	<i>0.30</i>	<i>0.22</i>	<i>0.00</i>	<i>0.00</i>	<i>1.05</i>
2018年11月	<i>0.25</i>	<i>0.65</i>	<i>0.41</i>	<i>0.50</i>	<i>0.00</i>	<i>0.00</i>
<i>实际值</i>						
2018年10月	0.31	0.20	0.82	0.01	0.09	0.00
2018年9月	2.84	3.01	1.08	3.23	2.41	0.00
2018年8月	10.00	7.64	2.78	10.00	10.00	0.00
2018年7月	8.55	7.38	2.57	2.79	10.00	0.00
2018年6月	2.96	3.05	2.13	2.51	2.83	0.00
2018年5月	1.64	1.86	1.66	0.00	1.31	0.00
2018年4月	0.95	0.98	1.24	0.00	0.05	0.00
2018年3月	0.22	0.31	0.60	0.00	0.01	0.00
2018年2月	0.86	0.00	0.27	0.00	0.00	1.37
2018年1月	1.42	0.55	0.08	0.00	0.00	2.08
2017年12月	0.24	0.00	0.31	0.00	0.00	0.42
2017年11月	0.82	0.20	1.83	0.00	0.00	0.67
2017年10月	0.76	1.10	1.00	0.34	0.39	0.00
2017年9月	2.03	2.73	1.95	0.41	1.85	0.00
2017年8月	5.95	6.10	1.44	2.65	7.43	0.00
2017年7月	6.97	5.96	2.12	1.18	10.00	0.00
2017年6月	6.86	7.67	1.71	1.10	1.80	0.00
2017年5月	1.84	1.79	2.52	0.00	0.49	0.00
2017年4月	1.04	0.93	1.72	0.00	0.05	0.00
2017年3月	0.36	0.58	0.74	0.00	0.00	0.24

表 2：中国气候指数系列年度数据

	中国气候 风险指数	雨涝指数	干旱指数	台风指数	高温指数	低温冰冻指数
2017年	3.60	5.50	1.02	3.25	9.62	0.21
2016年	9.70	9.53	0.94	8.48	8.09	1.60
2015年	2.33	5.69	2.16	4.19	3.16	0.16
2014年	2.78	4.08	3.11	4.78	4.41	2.19
2013年	8.09	6.23	4.45	8.30	10.00	2.48
2012年	6.60	6.14	1.15	7.92	4.95	1.80
2011年	3.66	2.48	8.95	3.20	6.04	4.69

更多垂询敬请联络：

财新智库

王喆 高级经济学家

010-85905019

zhewang@caixin.com

国家气候中心

王玉洁 气候应用部副主任

010-58993435

wangyujie@cma.gov.cn

免责声明

本研究报告中所提供的信息仅供参考。报告根据国际和行业通行的准则，以合法渠道获得这些信息，尽可能保证可靠、准确和完整，但并不保证报告所述信息的准确性和完整性。本报告不能作为投资研究决策的依据，不能作为道义的、责任的和法律的依据或者凭证，无论是否已经明示或者暗示。

关于财新智库：

财新智库是集研究、数据、指数和资产证券化服务为一体的高端金融服务平台。财新智库关注中国新经济的发展，以及传统产业向新经济领域的转型升级，通过为中外金融机构、实业企业、研究机构和政府监管部门提供全面、深入和领先的金融信息服务，致力于成为新经济时代中国金融基础设施建造商。

财新智库借助财新传媒多年积累的品牌公信力、人才凝聚力、市场号召力和国际影响力，通过单独的机制设计，与传媒业务整体互补，形成合力。详细信息，敬请浏览 www.caixininsight.com。

关于国家气候中心：

中国气象局国家气候中心是1994年2月经国务院批准成立的国家级科技型业务单位，同时也是中国气象局气候变化中心、世界气象组织亚洲区域气候中心、东亚季风活动中心、亚洲极端天气气候事件监测评估中心和全球长期预报产品中心。承担着国家级气候和气候变化监测、预测、影响评估业务、服务和科研任务，坚持面向国家需求和国际科学前沿，为气象防灾减灾、应对气候变化和生态文明建设提供全方位、多层次、精细化的高质量服务。编制人数200人，博士学历超过65%。拥有中国科学院院士、中国工程院院士、“千人计划”科学家各1人，国家级首席专家10人，973首席科学家3人，设有博士后科研工作站。

