



劍南春 一帶一路指数

(试行版)

2017.10



研发机构：**财新传媒**
Caixin Media



冠名机构：**劍南春**

由财新传媒和数联铭品 (BBD) 合作研发、剑南春集团冠名的剑南春一带一路指数报告 (试行版) (Jiannanchun Belt and Road Index, 简称 BRI), 于 2017 年 8 月 25 日正式发布。作为一项使用新经济指数方法论的子指数, BRI 旨在反映中国与一带一路沿线国家的双边关系、双边贸易、相互投资、人口互通、跨国企业发展等方面的发展情况, 力求成为一项政策性、前瞻性和投资实用性并重的指数。

根据数据的可得性、更新频率和更新时间, 剑南春一带一路指数最终是一个反映延迟一个月数据结果的月度指数。指数报告从一带一路总指数、横向指数和纵向指数三个方面进行描述。

1. 一带一路总指数

剑南春一带一路总指数是衡量中国和一带一路沿线国家互动联系程度的景气指数。该指数以 100 为荣枯分水线，总指数高于 100 表示中国与一带一路沿线国家的联系相比以前更加紧密，总指数小于 100 表示联系相比以前较少。

由图 1 可见，2017 年 1 月以来，中国与一带一路沿线国家的联系总体表现平缓发展，2017 年 8 月总指数录得 103.7，环比下降 10.7。

自 2016 年以来，除了 2016 年 2 月，其他各月的总指数均大于 100，中国在一带一路沿线国家的发展过程中的重要性始终处于增强趋势。¹

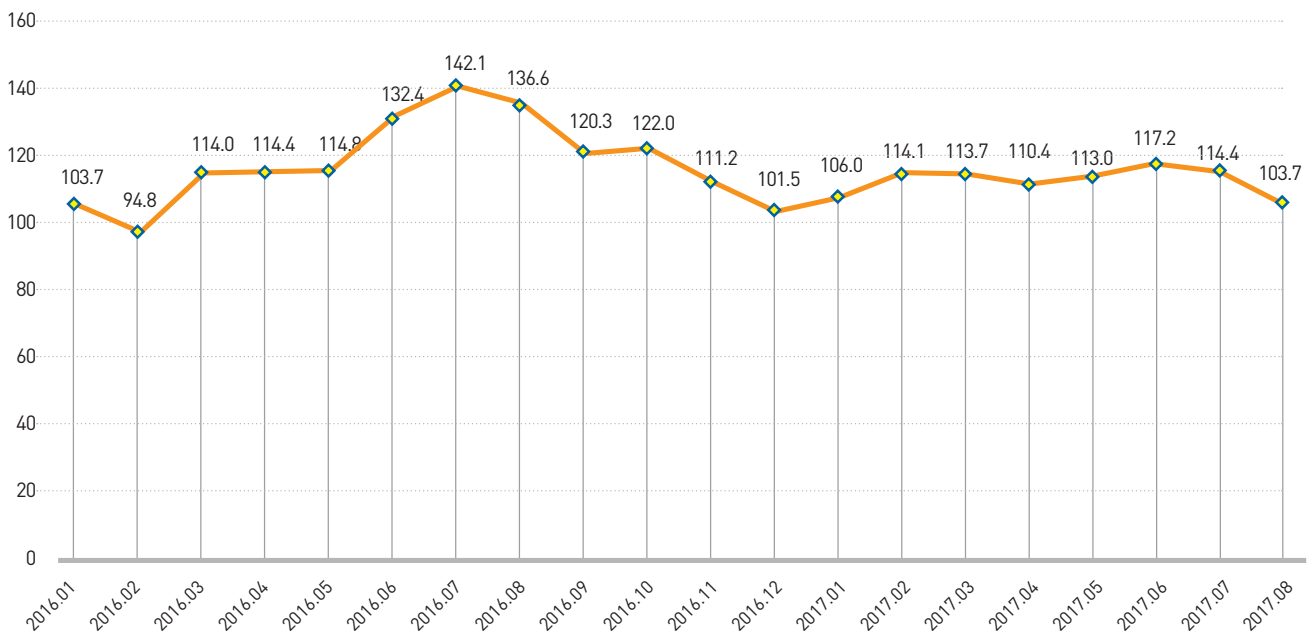


图 1：一带一路总指数 (2016.01-2017.08)

¹ 由于人口流动以及跨国公司历史数据不完善，待数据周期较长、完善后加入分析。

2. 主要分项指数

一带一路总指数包含实物贸易指数、资本流通指数、双边关系指数、跨国企业发展指数和人口流动指数等子指数，子指数同样以 100 为荣枯分水线，高于 100 表示中国与一带一路沿线国家在该指标上相比以前联系更加紧密，小于 100 表示联系相比以前较少。与上期报告相同，本期着重分析实物贸易指数、资本流通指数、双边关系指数三个维度对总指数的影响。

2.1 一带一路分项指数

2017 年 8 月，总指数的下降主要来自实物贸易指数、资本流通指数、双边关系指数的综合下降。

分指标看，实物贸易指数在 2017 年上半年以前稳步上升，在 6 月和 8 月有小幅下降，8 月实物贸易指数下降至 113.2，环比下降 4.9。

资本流通指数在 2017 年 6 月达到峰值 153.9 后，连续两个月呈下降态势，8 月资本流通指数为 102.4，环比下降 21.6。

双边关系指数在 2017 年 8 月为 96.0，环比下降 12.4。值得注意的是，本月双边关系指数虽然有所下降，但对于上个月双边关系指数评分较低的国家来说，本月的双边关系指数评分实际上有上升态势。总评分降低的主要原因是一部分高分国家本月缺少事件数据导致的。

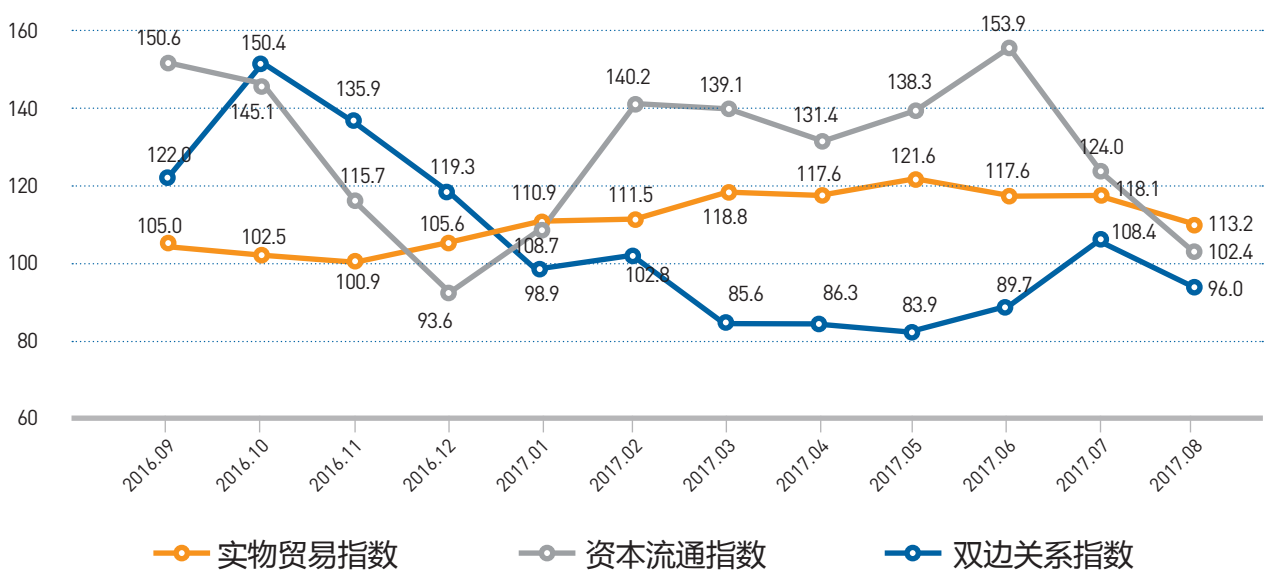


图 2：一带一路分项指数 (2016.09-2017.08)

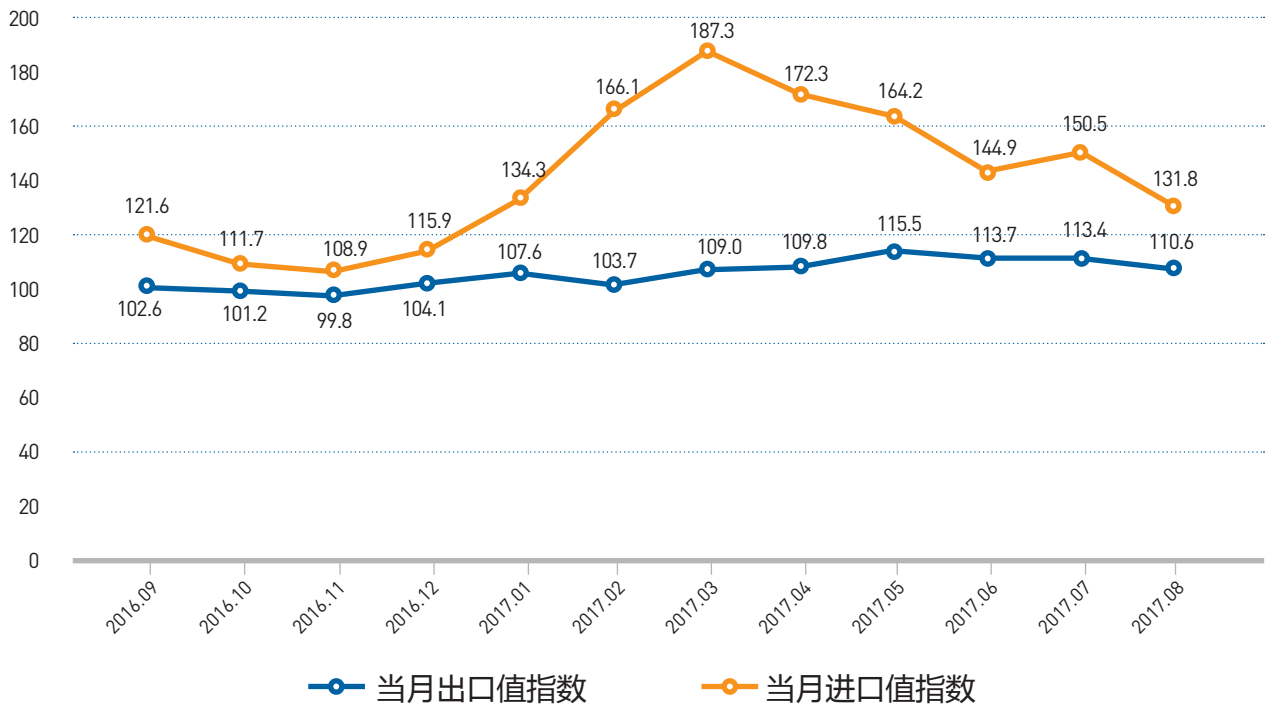


图 3: 实物贸易指数分指数 (2016.09-2017.08)

2.2 实物贸易指数分指数

实物贸易指数中当月出口值指数 8 月变化较小, 当月进口值指数变动相对较大。如图 3 所示, 2017 年当月出口值指数依然保持平稳发展, 8 月指数小幅下降为 110.6, 环比下降 2.8。

当月进口值指数近一年来波动较大, 呈现季节性变化。2017 年来出口指数先升后降, 在连续 3 个月的持续下降后, 7 月略微回暖, 8 月指数再次降至 131.8, 环比下降 18.7。

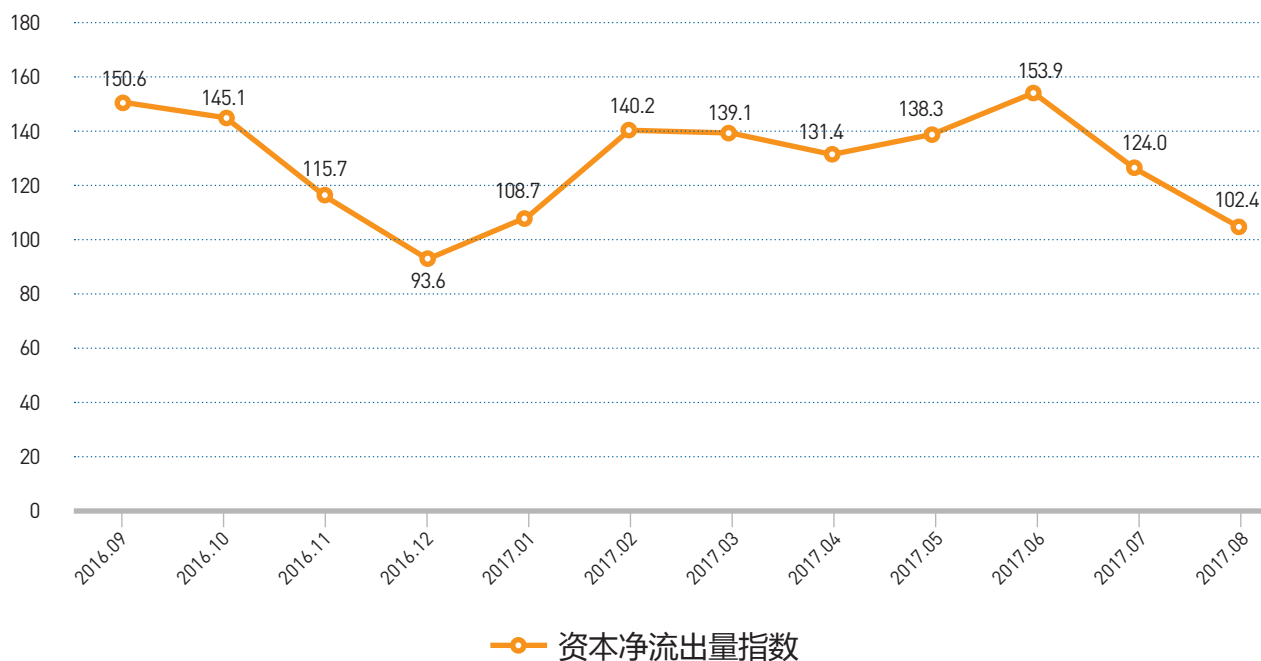


图 4: 资本流通指数分指数 (2016.09-2017.08)

2.3 资本流通指数分指数

资本流通指数可以看出中国和一带一路沿线国家间的金融资本流通情况。2017年8月资本净流出量指数下降为102.4, 相比上月有较大的落差, 反映了一带一路沿线国家在8月与中国的资本往来有所减少。

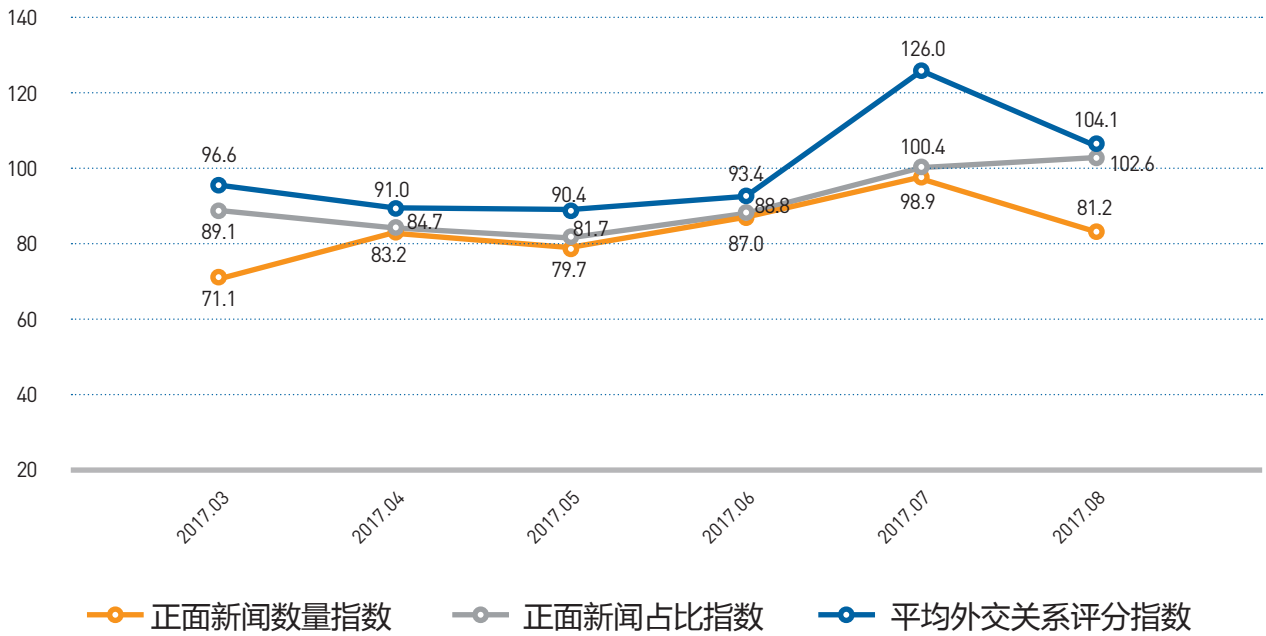


图 5: 双边关系指数分指数 (2017.03-2017.08)

2.4 双边关系指数分指数

双边关系指数各分指数在 2017 年 3-7 月呈现缓慢上升的趋势, 表明中国与一带一路沿线国家的外交关系呈乐观态势, 本月正面新闻数量指数和正面新闻占比指数下降明显。正面新闻数量指数本月为 102.6, 近半年来指数值第二次超过 100; 正面新闻数量指数本月指数下降至 81.2, 环比下降 17.7; 中国与一带一路沿线国家之间的相互关系评分指数呈缓慢增长趋势, 本月指数为 104.1, 中国与一带一路沿线国家的相互印象整体较好。

3. 一带一路横向指数

一带一路横向指数主要用于展示每月中国与一带一路沿线国家之间的互动联系程度，在国家层面对中国与一带一路沿线国家的联系程度、“交易成本”上作出指数化度量。

数据显示，2017年8月，尼泊尔、缅甸、阿曼、马尔代夫、巴基斯坦五个国家的一带一路横向指数位于前五名，中国与这些国家的互通联系程度相对紧密，因而与这些国家之间的“交易成本”、“交流成本”相对较低。

本月各国与中国的联系程度整体上升，尼泊尔以指数值 88.6 排名第一，比上期第一的格鲁尼亚高出 8.0。

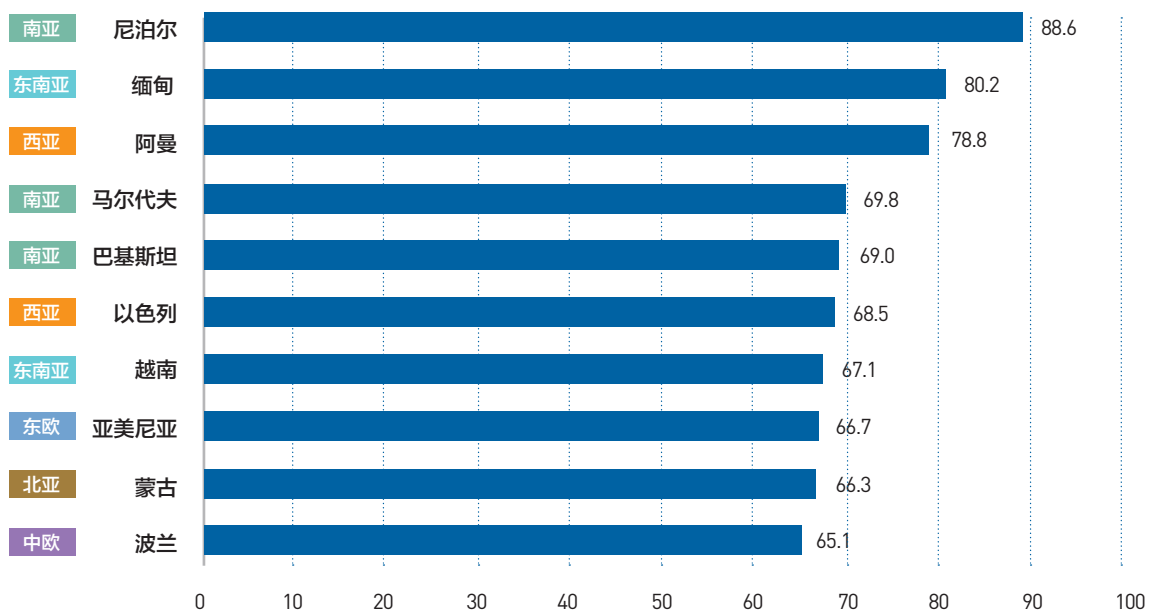


图 6：一带一路横向指数 Top10 (2017.08)

4. 一带一路纵向指数

一带一路纵向指数为一带一路沿线国家各自的纵向发展联系变化进行指数化展示。一带一路纵向指数以 100 为荣枯分水线，大于 100 表示一带一路国家与中国的联系相比以前更加紧密，称之为指数景气，指数小于 100 表示联系相比以前较少。

2017 年 8 月，一带一路国家指数中不小于 100 的国家占比为 72.4，相比上期占比值减少 12.4%；本月一带一路纵向指数最高的国家是哈萨克斯坦，指数最低的国家为孟加拉国。

如图 7 所示，图表展示了截至 2017 年 8 月中国与一带一路沿线国家关系的发展情况。指数显示，截至 2017 年 8 月，哈萨克斯坦、新加坡、尼泊尔、缅甸、希腊五个国家的一带一路纵向发展指数位于前五名，中国与这些国家的一带一路互通联系程度较之以前有更快速的加深，因而与这些国家之间的“交易成本”、“交流成本”降低得相对更快。

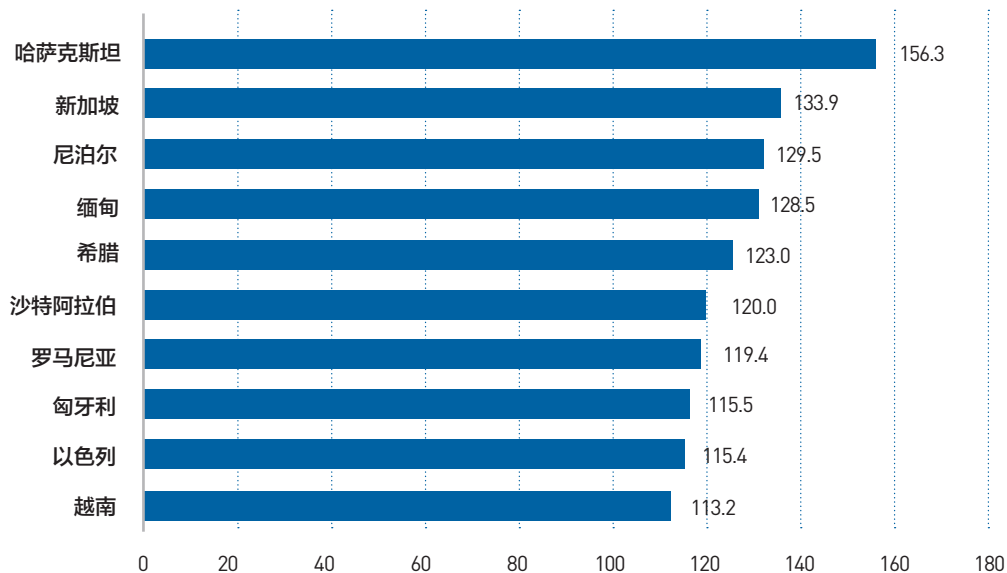


图 7：一带一路纵向指数 Top10 (2017.08)

2017.10

剑南春一带一路指数 (试行版)

查询详细数据，敬请联络：

财新传媒

行业分析师 高言

电话：010-85905214

邮箱：yangao@caixin.com

行业分析师 高婉茹

电话：010-85905144

邮箱：wanrugao@caixin.com

BBD

BBD(数联铭品)首席经济学家 陈沁

电话：028-65290823

邮箱：chenqin@bbdservice.com

版权声明：

剑南春一带一路指数报告(试行版)(Jiannanchun Belt and Road Index, 简称 BRI)由财新传媒和数联铭品(BBD)合作研发、剑南春集团冠名，按月度发布。该指数作为新经济系列指数(NEI)的最新子指数，是一项政策性、前瞻性和投资实用性并重的指数，力求通过大数据分析，反映中国与一带一路沿线国家的双边关系、双边贸易、相互投资、人口互通等方面的发展情况。详细信息，敬请浏览 <http://index.caixin.com/nei>

关于财新传媒：

财新传媒是提供财经新闻的全媒体集团，依托专业的团队和强大的原创新闻优势，以网站、移动端、期刊、视频、图书、会议等多层次的业务平台，为中国最具影响力的受众群，提供准确、全面、深入的财经新闻产品。财新智库是财新传媒通过孵化另行建立的高端金融资讯服务平台，旨在通过发展金融数据业务，壮大宏观经济研究队伍，服务于智库业务客户。详细信息，敬请浏览 www.caixin.com

关于 BBD:

BBD(数联铭品)是行业领先的大数据解决方案提供商，紧密围绕新经济，通过动态尽调、信用评级、风险定价和经济指数四个步骤，BBD 提供从微观到宏观的大数据服务。详细信息，敬请浏览：<http://www.bbdservice.com>

关于剑南春：

剑南春，中国三大名酒。剑南春的生产规模和贮存规模居全国白酒行业第二位，从品牌影响力、品牌美誉度、产品产销量三个角度始终处于前三名。茅台、五粮液、剑南春被消费者誉为中国三大白酒—“茅五剑”。剑南春将秉承匠心精神，弘扬中国三大名酒金字招牌，始终引领中国白酒文化。

剑南春，唯一载入正史的宫廷御酒。在一千多年前剑南春成为宫廷御酒而记载于《后汉书·德宗本纪》，大唐皇室的长期御用造就了剑南春“大唐国酒”的历史地位，是唯一载入正史的中国名酒，也是中国至今唯一尚存的唐代名酒。

剑南春，1500 年的匠心坚持，御酒始终如一。剑南春是一家具有 1500 多年酿酒历史的中国大型白酒企业，秉承传统的酿造工艺，并加以不断改进和创新，坚守品质至上的工匠精神，彰显中国三大名酒的风范，是现代精英人群首选白酒品牌。

详细信息，敬请浏览：<http://www.jnc.com.cn/cn/pages/>



研发机构: **财新传媒**
Caixin Media



冠名机构: **劍南春**